

PROJEKT TECHNICZNY

OPRACOWANIE UPROSZCZONE

Temat opracowania:
REMONT DROGI GMINNEJ DO COKOTÓW W RYCERCE DOLNEJ
OD KM 0+000 DO KM 0+021 ORAZ OD KM 0+056 DO KM 0+143
W RAMACH ZADANIA:
"RYCERKA DOLNA- MODERNIZACJA DROGI DO COKOTÓW"

Kod CPV: 45 233 220-7

Inwestor: Gmina Rajcza
34-370 Rajcza
ul. Górska 1

Zawartość opracowania:

1. Opis techniczny.
2. Plan orientacyjny.
3. Mapa ewidencyjna.
4. Przekroje typowe.

Data opracowania: kwiecień 2023r.

Opracował:

NAJLEPSZE BUDOWLANE
mgr inż. Marek Mieszczak
KOCIERZ RYCHWAŁDŹKI
ul. Słoneczna 14 34-321 Łękwica
NIP 553-112-65-70

mgr inż. Marek Mieszczak
Uprawnienia budowlane do
projektowania bez ograniczeń
w specjalności drogowej.
Nr ewid. SLK|1899|POOD|07

OPIS TECHNICZNY

1. Podstawa opracowania:

- zlecenie Gminy Rajcza;
- obowiązujące przepisy prawne;
- mapa ewidencyjna gruntów;
- ustalenia ze zleciennodawcą;
- wizja w terenie oraz pomiary terenowe.

2. Cel i zakres opracowania.

Celem opracowania jest wykonanie uproszczonego projektu remontu dwóch odcinków drogi wewnętrznej „Do Cokotów” w miejscowości Rycerka Dolna, w Gminie Rajcza. Droga jest położona na działce nr ewid. 4974 w Rycerce Dolnej- jest to droga boczna od drogi powiatowej nr 1444 S Rycerka Dolna- Rycerka Górna- Polana. Odcinki zaznaczono na rysunku „Mapa ewidencyjna”.

3. Opis stanu istniejącego.

Odcinki objęte projektem remontu położone są w sołectwie Rycerka Dolna, w Gminie Rajcza. Początek pierwszego odcinka przewidzianego do remontu, oznaczony jako km 0+000, umiejscowiony jest przy krawędzi jezdni drogi powiatowej nr 1444 S Rycerka Dolna- Rycerka Górna- Polana, koniec pierwszego odcinka zlokalizowany jest w km 0+021 i ma długość 21,00m. Od km 0+021 do km 0+056 droga posiada nawierzchnię z betonu asfaltowego w dobrym stanie, która nie wymaga prac remontowych. Drugi odcinek przewidziany do remontu ma swój początek w km 0+056, natomiast koniec w km 0+143. Jego długość wynosi 87,00m. Roboty prowadzone będą na istniejącej szerokości pasa drogowego, przy szerokości jezdni 2,50m do 2,70m. Droga przebiega w niewielkim spadku podłużnym- do około 6%.

W stanie istniejącym odcinek pierwszy od km 0+000 do km 0+021 posiada nawierzchnię z betonu asfaltowego, która jest nośna, jednak posiada nierówności i spękania i w związku z tym wymaga remontu. Odcinek drugi od km 0+056 do km 0+143, podobnie jak pierwszy, posiada spękania i nierówności, które wymagają remontu. Obecnie korzystanie z drogi jest mało komfortowe, jak też nawierzchnia jej nie jest wystarczająco odporna na ruch pojazdów i warunki meteorologiczne.

4. Stan projektowany.

Na odcinkach drogi przewidzianych do remontu zaprojektowano wykonanie robót, które mają na celu poprawę warunków ruchu pojazdów w każdych warunkach atmosferycznych, poprzez podniesienie nośności i trwałości nawierzchni.

4.1 Konstrukcja nawierzchni.

Na odcinku pierwszym przewidziano wykonanie następujących robót w zakresie nawierzchni:

km 0+000 do km 0+021

jezdnia szerokości 2,70m

- oczyszczenie i skropienie emulsją asfaltową;
- warstwa profilowa z betonu asfaltowego o grubości średniej 2cm;
- warstwa ścieralna z betonu asfaltowego o grubości 4cm.

Na odcinku drugim przewidziano wykonanie następujących robót w zakresie nawierzchni:

km 0+056 do km 0+091

km 0+121 do km 0+143

jezdnia szerokości 2,50m

- oczyszczenie i skropienie emulsją asfaltową;
- warstwa profilowa z betonu asfaltowego o grubości średniej 2cm;
- warstwa ścieralna z betonu asfaltowego o grubości 4cm.

km 0+091 do km 0+121

jezdnia szerokości 3,00m

- podbudowa z kruszywa łam. 0-63mm gr. 20cm przy prawej krawędzi szer. 50cm;
- warstwa wiążąca z betonu asf. o gr. 6cm przy prawej krawędzi, szer. 50cm;
- oczyszczenie i skropienie emulsją asfaltową;
- warstwa profilowa z betonu asfaltowego o grubości 2cm na szer. 2,50m;
- warstwa ścieralna z betonu asfaltowego o grubości 4cm na szer. 3,00m.

4.3 Wykopy.

Wykonywanie wykopów i nasypów należy prowadzić zgodnie z zasadami sztuki budowlanej i w dobrych warunkach atmosferycznych, aby nie doprowadzić do uplastycznienia podłoża.

5. Wpływ na środowisko.

Projektowany remont nie wprowadza zmian, które powodowałyby zakłócenia w ekologicznej charakterystyce powierzchni ziemi, wód powierzchniowych i podziemnych, jak też istniejącego drzewostanu oraz powietrza.

6. Uzbrojenie terenu.

Przed przystąpieniem do robót ziemnych należy wykonać ręcznie wykopy kontrolne w celu ustalenia lokalizacji przewodów uzbrojenie podziemnego, które nie są naniesione w zasobach geodezyjnych, np. prywatne wodociągi. Zlokalizowane przewody należy zabezpieczyć przed uszkodzeniem w sposób zapewniający dalsze bezawaryjne funkcjonowanie, zgodnie z obowiązującymi normami branżowymi.

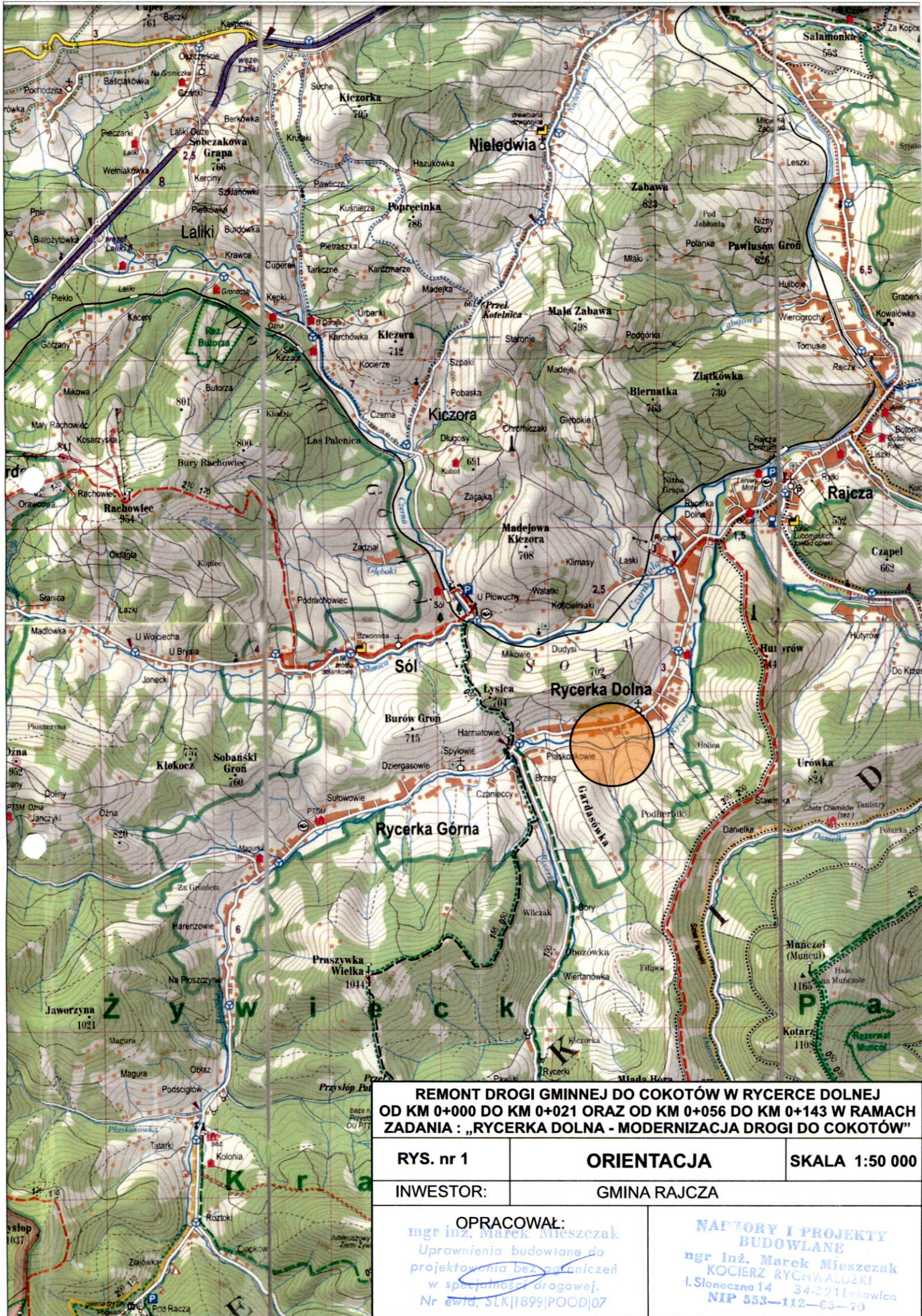
7. Zalecenia.

Wykonawca jest odpowiedzialny za jakość wykonywanych robót, bezpieczeństwo wszelkich czynności na terenie budowy, zastosowane metody przy wykonywaniu robót oraz za ich zgodność z normami, specyfikacją techniczną i dokumentacją projektową.

Wykonawca jest zobowiązany do stosowania wyłącznie materiałów posiadających świadectwa dopuszczenia do stosowania w budownictwie.

NASTROJY I PROJEKTY
BUDOWLANE
mgr inż. Marek Mieszczak
KOCIERZ RYCHWAŁDŹKI
Kłoneczna 14 34-321 Łękawica
NIP 553-112-65-70

mgr inż. Marek Mieszczak
Uprawnienia budowlane do
projektowania bez ograniczeń
w specjalności drogowej.
Nr ewid. SLK|1899|POOD|07

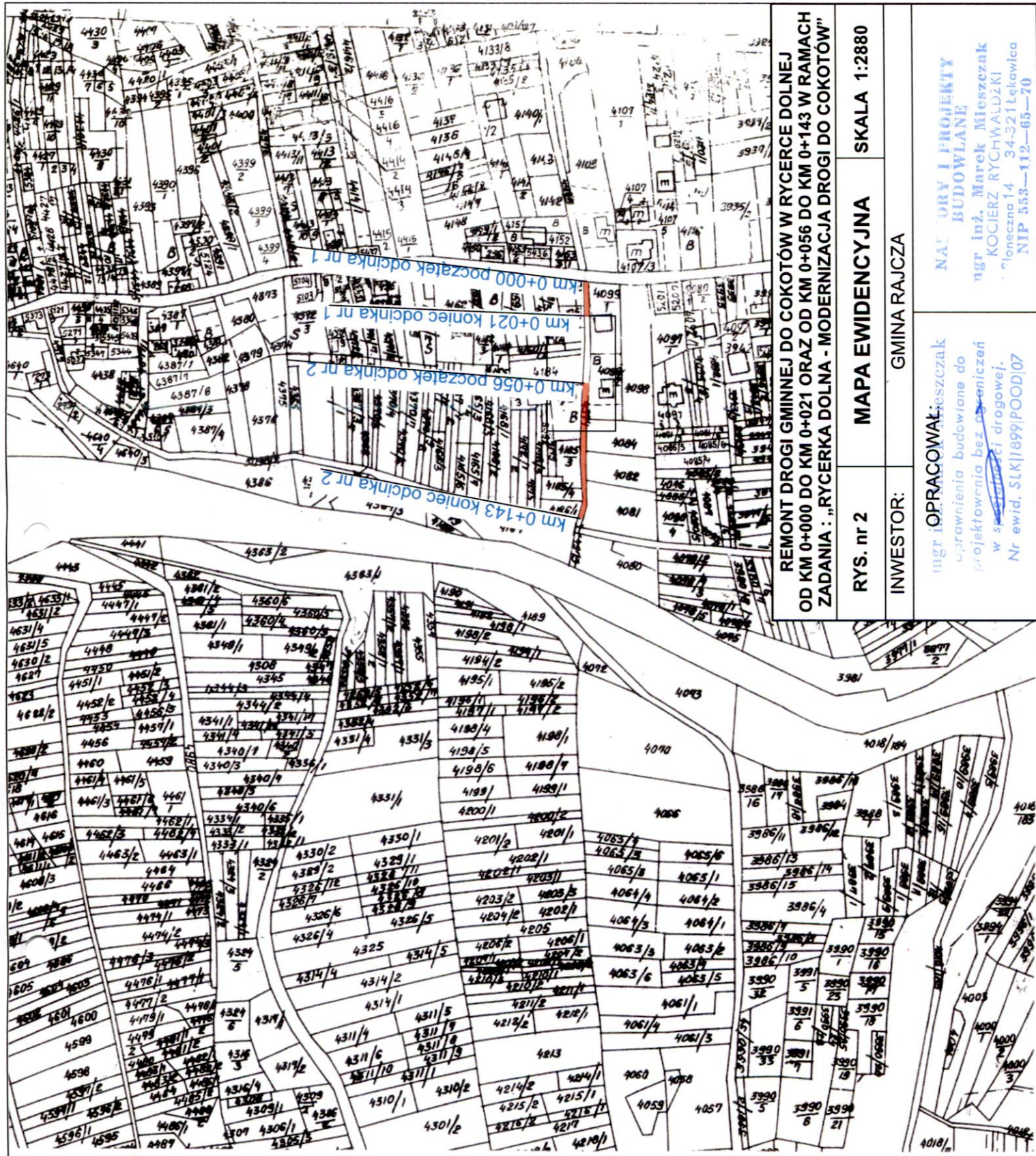


**REMONT DROGI GMINNEJ DO COKOTÓW W RYCERCIE DOLNEJ
OD KM 0+000 DO KM 0+021 ORAZ OD KM 0+056 DO KM 0+143 W RAMACH
ZADANIA : „RYCERKA DOLNA - MODERNIZACJA DROGI DO COKOTÓW”**

RYS. nr 1	ORIENTACJA	SKALA 1:50 000
INWESTOR:	GMINA RAJCZA	

OPRACOWAŁ:
mgr inż. Marek Mięszczak
Uprawnienia budowlane do
projektowania bez ograniczeń
w specjalności drogowej.
Nr ewid. SKK/1899/POOD/07

**NADTORY I PROJEKTY
BUDOWLANE**
mgr inż. Marek Mięszczak
KOCIERZ RYCHWAŁDZKI
l. Słoneczna 14 34-321 Łęka
NIP 553-112-63-79



REMONT DRUGI GMINNEJ DO COKOTÓW W RYCERCE DOLNEJ
OD KM 0+000 DO KM 0+021 ORAZ OD KM 0+056 DO KM 0+143 W RAMACH
ZADANIA: „RYCERKA DOLNA - MODERNIZACJA DRUGI DO COKOTÓW”

RYCERKA DOLNA	MAPA EWIDENCYJNA	SKALA 1:2880
RYCERKA DOLNA	INWESTOR:	GMINA RAJCA
mgr inż. OPRACOWAŁ: Mieczysław Mieczysław opracowania budowlane do projektu projektownia bez ograniczeń w sferze dróg wojewódzkiej Nr ewid. SKI1699/POOD/07		
mgr inż. I PROJEKT BUDOWLANY mgr inż. Marek Mieczysław KOCIERZ RYCHWAŁDZKI ul. Łódzka 14 34-321 Łęka NIP 553-112-65-70		

0042.2.436.2023

KOPIA MAPY
Zasadnicza - Ewidencyjna
Sekcja nr 6
SKALA 1:2880
MIEJSCOWOŚĆ: RYCERKA DOLNA

Przebieg linii granicznej, niniejszej kopii z treścią materiału państwowego zasobu geodezyjnego i kartograficznego

Organ państwowy zasobu geodezyjnego i kartograficznego

Starosta żywiecki

Nazwa materiału zasobu

Identyfikator ewidencyjny materiału zasobu

22417

Data wykonania kopii

2023-04-28

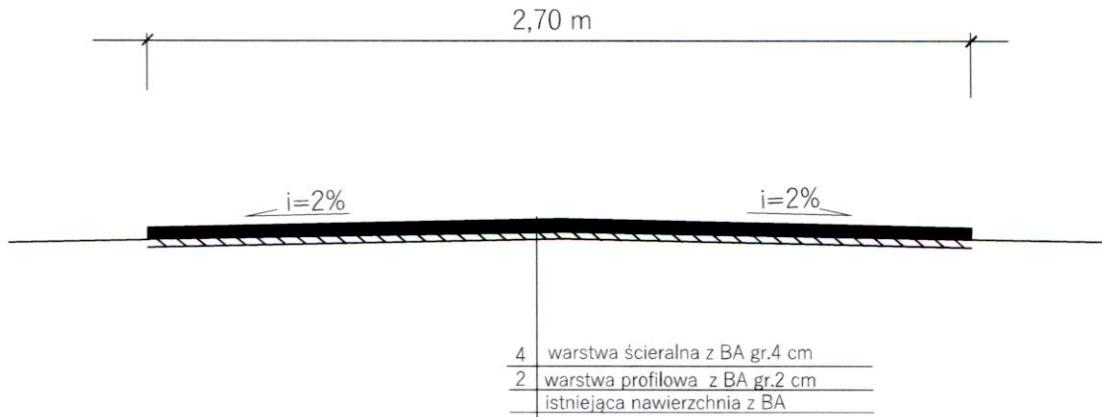
Imię, nazwisko i podpis osoby reprezentującej organ

INSPEKTOR

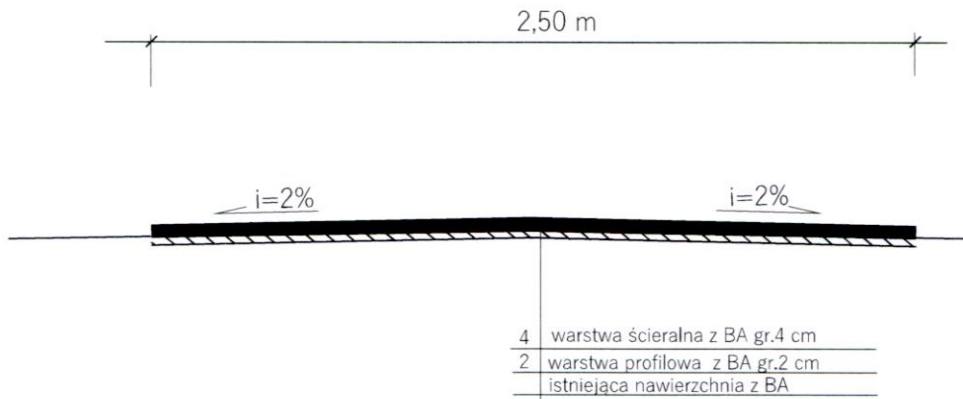
mgr Sabina Ścieszka

PRZEKROJE TYPOWE

km 0+000 - 0+021



km 0+056 - 0+091
km 0+121 - 0+143



**REMONT DROGI GMINNEJ DO COKOTÓW W RYCERCE DOLNEJ
OD KM 0+000 DO KM 0+021 ORAZ OD KM 0+056 DO KM 0+143 W RAMACH
ZADANIA : „RYCERKA DOLNA - MODERNIZACJA DROGI DO COKOTÓW”**

RYS. nr 3.1

PRZEKROJE TYPOWE

SKALA 1:25

INWESTOR:

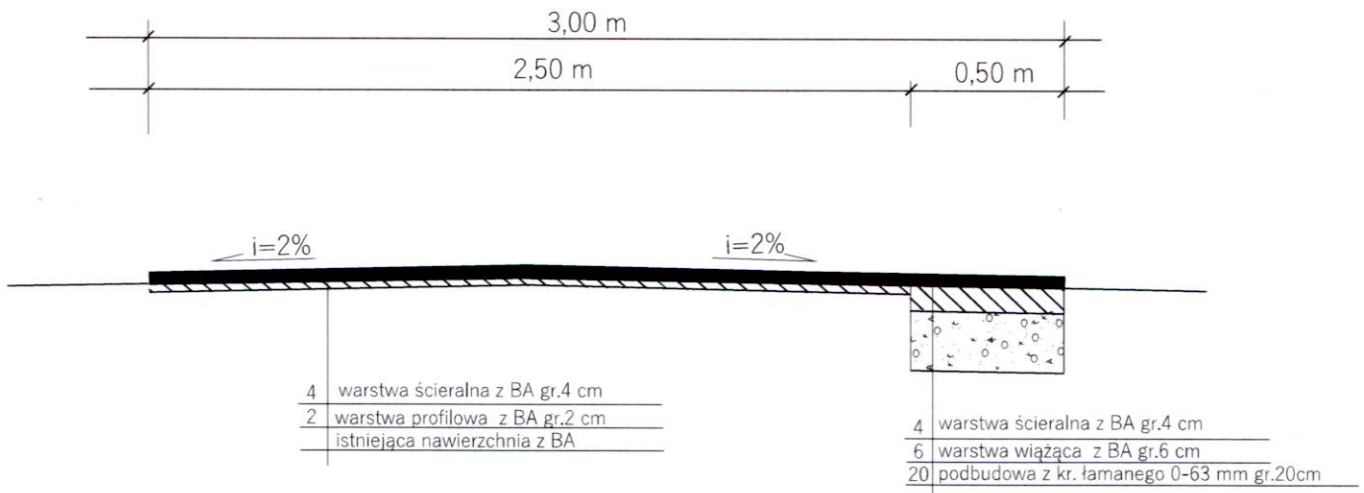
GINA RAJCZA

OPRACOWAŁ:
mgr inż. Marek Mieszczak
Uprawnienia budowlane do
projektowania bez ograniczeń
w specjalności drogowej.
Nr ewid. 3LK/1899/POOD/07

**NAPŁORY I PROJEKTY
BUDOWLANE**
mgr inż. Marek Mieszczak
KOCIERZ RYCHWAŁDZKI
! Słoneczna 14 34-321 Łękwica
NIP 553-112-65-70

PRZEKROJE TYPOWE

km 0+091 - 0+121



**REMONT DRÓGI GMINNEJ DO COKOTÓW W RYCERCE DOLNEJ
OD KM 0+000 DO KM 0+021 ORAZ OD KM 0+056 DO KM 0+143 W RAMACH
ZADANIA : „RYCERKA DOLNA - MODERNIZACJA DRÓGI DO COKOTÓW”**

RYS. nr 3.2

PRZEKROJE TYPOWE

SKALA 1:25

INWESTOR:

GMINA RAJCZA

OPRACOWAŁ:
mgr inż. Marek Mieszczak
Uprawnienia budowlane do
projektowania w ograniczeń
w specjalności drogowej.
Nr ewid. SLK|1899|POOD|07

**NAJZORY I PROJEKTY
BUDOWLANE.**
mgr inż. Marek Mieszczak
KOCIERZ RYCHWAŁDZKI
I. Słoneczna 14 34-221 Łękwica
NIP 553-112-65-70