

PROJEKT TECHNICZNY

OPRACOWANIE UPROSZCZONE

Temat opracowania:
PRZEBUDOWA DROGI GMINNEJ UL. MOKRA W RAJCZY
OD KM 0+208 DO KM 0+315 W RAMACH ZADANIA:
"RAJCZA- MODERNIZACJA DROGI GMINNEJ MOKRA"

Kod CPV: 45 233 220-7

Inwestor: Gmina Rajcza
34-370 Rajcza
ul. Górska 1

Zawartość opracowania:

- 1. Opis techniczny.**
- 2. Plan orientacyjny.**
- 3. Mapa ewidencyjna.**
- 4. Przekroje typowe.**

Data opracowania: październik 2023r.

Opracował:

NA PROJEKTY I PROJEKTY
BUDOWLANE
mgr inż. Marek Mieszczak
KOCIERZ RYCHWAŁDZKI
ul. Słoneczna 14 34-321 Łękawica
NIP 553-112-65-70

mgr inż. Marek Mieszczak
Uprawnienia Budowlane do
projektowania bez ograniczeń
w specjalności drogowej.
Nr ewid. SLK/1899/POGD/07

OPIS TECHNICZNY

1. Podstawa opracowania:

- zlecenie Gminy Rajcza;
- obowiązujące przepisy prawne;
- mapa ewidencyjna gruntów;
- ustalenia ze zleciennodawcą;
- wizja w terenie oraz pomiary terenowe.

2. Cel i zakres opracowania.

Celem opracowania jest wykonanie uproszczonego projektu przebudowy odcinka drogi gminnej ul. Mokra w miejscowości Rajcza, w Gminie Rajcza. Droga jest położona na działce nr ewid. 2109/5 w Rajczy- jest to droga boczna od drogi powiatowej nr 1440 S Rajcza- Nickulina. Odcinek zaznaczono na rysunku „Mapa ewidencyjna”. Przedmiotowa droga nie jest drogą publiczną, jest to droga wewnętrzna.

3. Opis stanu istniejącego.

Odcinek objęty projektem przebudowy położony jest w sołectwie Rajcza, w Gminie Rajcza. Początek odcinka przewidzianego do przebudowy, oznaczony jako km 0+208, umiejscowiony jest w odległości 208,00m od krawędzi jezdni drogi powiatowej nr 1440 S Rajcza- Nickulina, koniec odcinka zlokalizowany jest w km 0+315 i ma długość 107,00m. Jest to droga gruntowa, ze znacznymi nierównościami, w stanie obecnym umożliwia przejazd tylko pojazdom rolniczym lub terenowym. Roboty prowadzone będą na istniejącej szerokości pasa drogowego, przy szerokości jezdni 3,00m.

4. Stan projektowany.

Na odcinku drogi przewidzianym do przebudowy zaprojektowano wykonanie robót, które mają na celu poprawę warunków ruchu pojazdów w każdych warunkach atmosferycznych, poprzez podniesienie nośności i trwałości nawierzchni. Projektowana przebudowa nie zmienia istniejącego odwodnienia- wody opadowe nadal będą odprowadzane poprzez odpowiednie spadki poprzeczne i podłużne jezdni na przyległy teren.

4.1 Konstrukcja nawierzchni.

Na odcinku przewidziano wykonanie następujących robót w zakresie nawierzchni:

km 0+208 do km 0+216

jezdni szerokości 3,00m

- warstwa z kruszywa naturalnego- pospółki gr. 30cm;
- podbudowa z kruszywa łamanego 0-63mm grubości 20cm;
- podbudowa z kruszywa łamanego 0-31mm grubości 10cm;
- warstwa z betonu C12/15 gr. 5cm;

- nawierzchnia z płyt żelbetowych typu YOMB gr. 12cm.

km 0+216 do km 0+278

jezdnia szerokości 3,00m

- warstwa z kruszywa naturalnego- pospółki gr. 50cm;
- podbudowa z kruszywa łamanego 0-63mm grubości 20cm;
- podbudowa z kruszywa łamanego 0-31mm grubości 10cm;
- warstwa z betonu C12/15 gr. 5cm;
- nawierzchnia z płyt żelbetowych typu YOMB gr. 12cm.

km 0+278 do km 0+315

jezdnia szerokości 3,00m

- podbudowa z kruszywa łamanego 0-63mm grubości 20cm;
- podbudowa z kruszywa łamanego 0-31mm grubości 10cm;
- warstwa z betonu C12/15 gr. 5cm;
- nawierzchnia z płyt żelbetowych typu YOMB gr. 12cm.

4.2 Wykopy.

Wykonywanie wykopów i nasypów należy prowadzić zgodnie z zasadami sztuki budowlanej i w dobrych warunkach atmosferycznych, aby nie doprowadzić do uplastycznienia podłoża.

5. Wpływ na środowisko.

Projektowana przebudowa nie wprowadza zmian, które powodowałyby zakłócenia w ekologicznej charakterystyce powierzchni ziemi, wód powierzchniowych i podziemnych, jak też istniejącego drzewostanu oraz powietrza.

6. Uzbrojenie terenu.

Przed przystąpieniem do robót ziemnych należy wykonać ręcznie wykopy kontrolne w celu ustalenia lokalizacji przewodów uzbrojenie podziemnego, które nie są naniesione w zasobach geodezyjnych, np. prywatne wodociągi. Zlokalizowane przewody należy zabezpieczyć przed uszkodzeniem w sposób zapewniający dalsze bezawaryjne funkcjonowanie, zgodnie z obowiązującymi normami branżowymi.

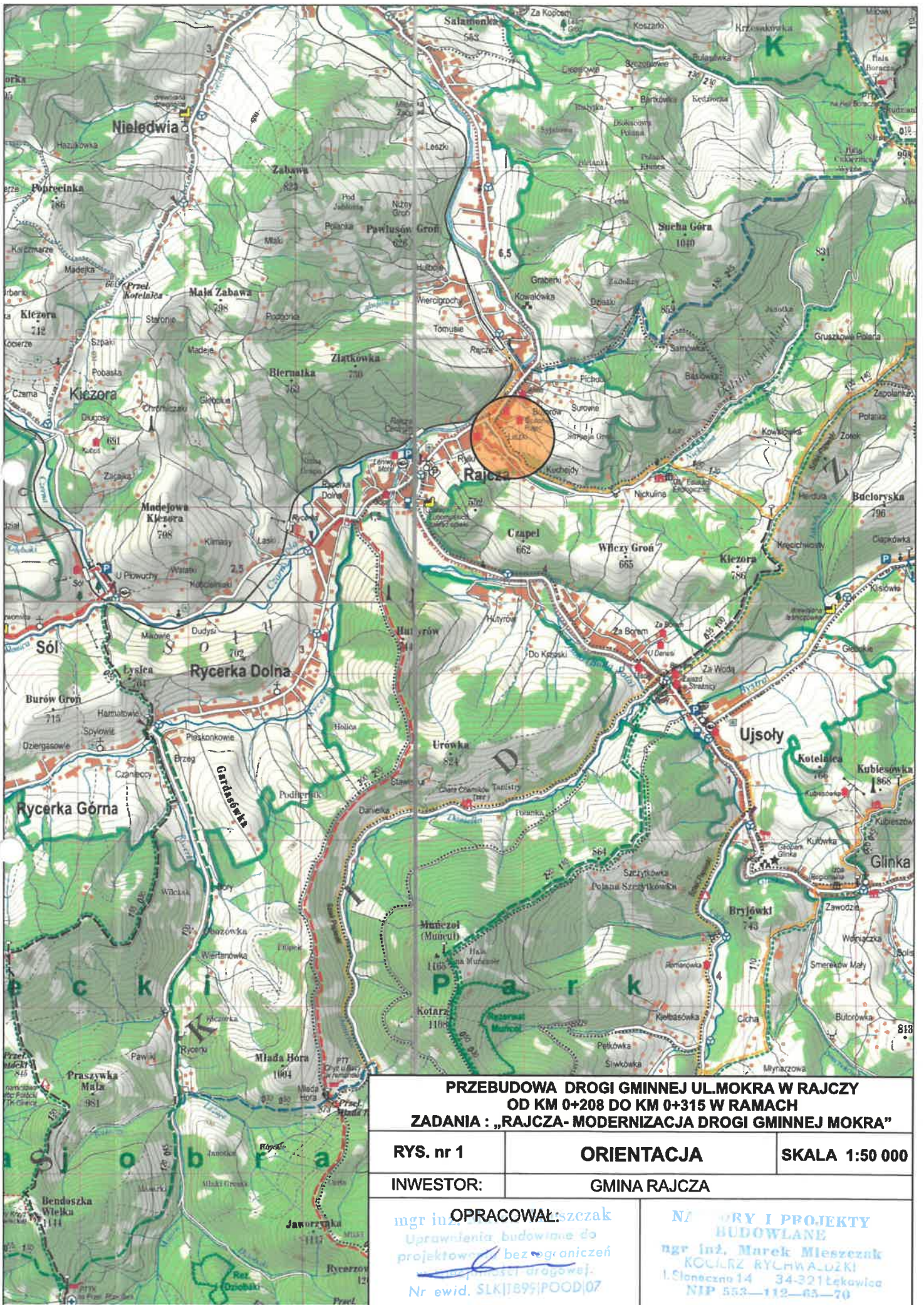
7. Zalecenia.

Wykonawca jest odpowiedzialny za jakość wykonywanych robót, bezpieczeństwo wszelkich czynności na terenie budowy, zastosowane metody przy wykonywaniu robót oraz za ich zgodność z normami, specyfikacją techniczną i dokumentacją projektową.

Wykonawca jest zobowiązany do stosowania wyłącznie materiałów posiadających świadectwa dopuszczenia do stosowania w budownictwie.

NAJLEPSZY I PROJEKTY
BUDOWLANE
mgr inż. Marek Mieszczak
KOCIERZ RYCHWAŁDZKI
Słoneczna 14 34-321 Łękawica
NIP 553-112-65-70

mgr inż. Marek Mieszczak
Uprawnienia budowlane do
projektowania technicznego
w specjalności drogowej.
Nr ewid. 51X11699/POGD/07



**PRZEBUDOWA DRÓGI GMINNEJ UL. MOKRA W RAJCZY
OD KM 0+208 DO KM 0+315 W RAMACH
ZADANIA : „RAJCZA- MODERNIZACJA DRÓGI GMINNEJ MOKRA”**

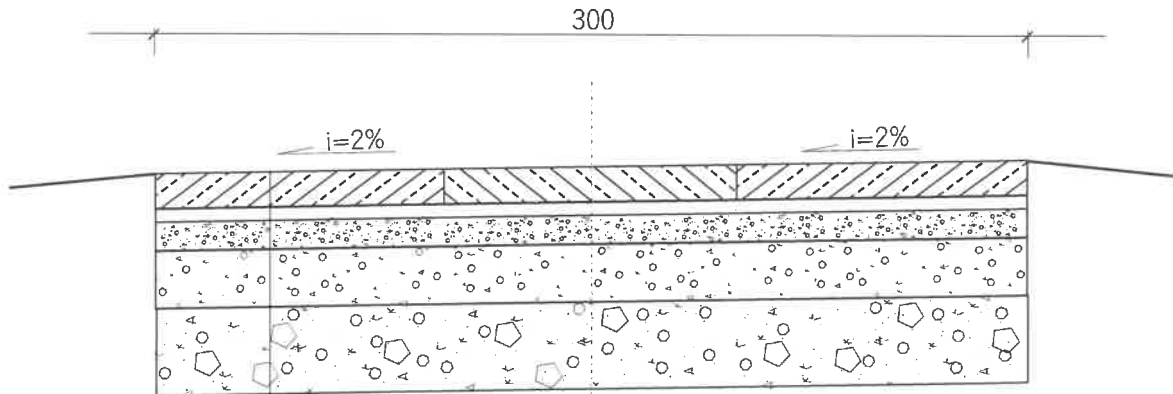
RYS. nr 1	ORIENTACJA	SKALA 1:50 000
INWESTOR:		GMINA RAJCZA

mgr inż. **OPRACOWAŁ: szczak**
 Uprawnienia budowlane do
 projektowania bez ograniczeń
 w specjalności drogowej.
 Nr ewid. SLK1895/POD/07

NZ **DRY I PROJEKTY
BUDOWLANE**
 mgr inż. **Marek Mieszczak**
 KOCIELIZ RYCHWA-ŁŹKI
 I. Słoneczna 14 34-321 Łekawica
 NIP 553-112-65-70

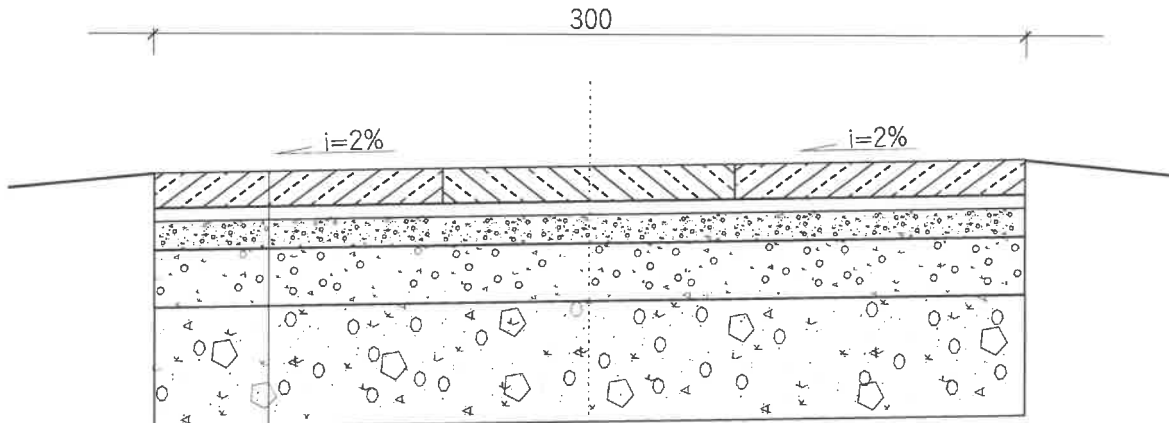
PRZEKROJE TYPOWE

km 0+208 - 0+216



- 12 płyty żelbetowe typu YOMB gr.12 cm
- 5 beton C12/15 gr.5cm
- 10 podbudowa z kr. łamanego 0-31 gr.10cm
- 20 podbudowa z kr. łamanego 0-63 gr.20cm
- 30 warstwa z kruszywa naturalnego - pospółki gr.30cm

km 0+216 - 0+278



- 12 płyty żelbetowe typu YOMB gr.12 cm
- 5 beton C12/15 gr.5cm
- 10 podbudowa z kr. łamanego 0-31 gr.10cm
- 20 podbudowa z kr. łamanego 0-63 gr.20cm
- 50 warstwa z kruszywa naturalnego - pospółki gr.50cm

**PRZEBUDOWA DRÓGI GMINNEJ UL.MOKRA W RAJCZY
OD KM 0+208 DO KM 0+315 W RAMACH
ZADANIA : „RAJCZA- MODERNIZACJA DRÓGI GMINNEJ MOKRA”**

RYS. nr 3.1

PRZEKROJE TYPOWE

SKALA 1:25

INWESTOR:

GMINA RAJCZA

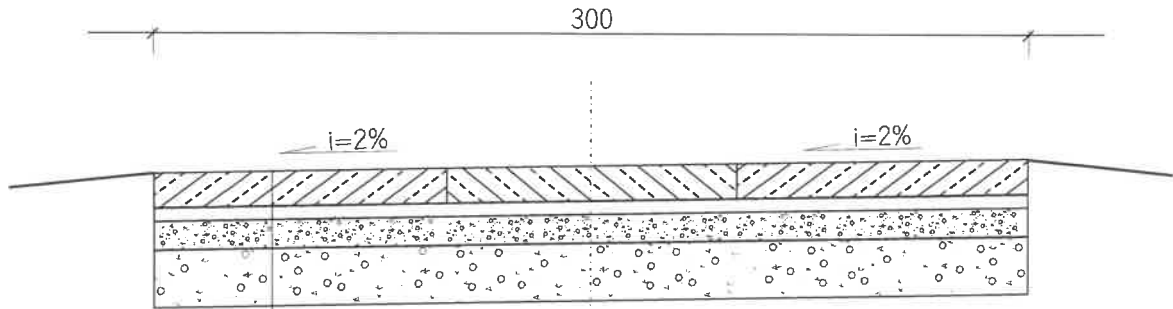
OPRACOWAŁ:

mgr inż. Marek Mieszczak
Upoważnienia budowlane ca
projektanta bez ograniczeń
specjalności drogowej.
Nr ewid. SLK/1899/POOD/07

N/ **GRY I PROJEKTY
BUDOWLANE**
mgr inż. Marek Mieszczak
KOCIEŁZ RYCINA DZKI
1. Słoneczna 14 34-221 Łekawica
NIP 553-112-65-70

PRZEKROJE TYPOWE

km 0+278 - 0+315



- 12 płyty żelbetowe typu YOMB gr.12 cm
- 5 beton C12/15 gr.5cm
- 10 podbudowa z kr. łamane go 0-31 gr.10cm
- 20 podbudowa z kr. łamane go 0-63 gr.20cm

PRZEBUDOWA DROGI GMINNEJ UL.MOKRA W RAJCZY OD KM 0+208 DO KM 0+315 W RAMACH ZADANIA : „RAJCZA- MODERNIZACJA DROGI GMINNEJ MOKRA”		
RYS. nr 3.2	PRZEKROJE TYPOWE	SKALA 1:25
INWESTOR:		GMINA RAJCZA
OPRACOWAŁ: mgr inż. Marek Mieszczak Uprawnienia budowlane do projektowania bez ograniczeń specjalności drogowej Nr ewid. SKI118991P000107		N. BUDOWLANE mgr inż. Marek Mieszczak KOCURZ KYCHWAŁŹKI ul. Szosa 14 34-321 Łękawica tel. 553-112-65-70